

Diagnostiek en behandeling COPD

Chronische obstructieve longaandoening

Algemene informatie

U bent verwezen naar het Laurentius ziekenhuis

Naar aanleiding van verwijzing door uw huisarts bent u ingepland voor een aantal onderzoeken om uw longklachten nader te bekijken. De onderzoeken worden zo veel mogelijk op één dag afgesproken.

Binnen een week komt u bij de longarts. Hij onderzoekt u verder, bespreekt de uitslagen met u en stelt in overleg met u een behandelplan op.

In deze brochure kunt u lezen over onderzoek, diagnose en behandeling van COPD.

Telefonische bereikbaarheid en contact

De poli longgeneeskunde is te bereiken op maandag t/m vrijdag van 8:30 tot 16.30 uur. Vanaf de hoofdingang kunt u de bewegwijzering route 1.12 volgen.

Belt u voor het plannen, afzeggen of verzetten van een afspraak of wilt u informatie, neem contact op via:

Telefoonnummer poli longgeneeskunde: (0475) 38 26 42
Routenummer 1.12 Hart-en Longcentrum
Website: www.lzr.nl/longgeneeskunde.

De medisch specialisten en verpleegkundigen waar u mee te maken krijgt

In het Laurentius Ziekenhuis werken 6 longartsen. Zij behandelen mensen met problemen aan de longen en luchtwegen. Op de poli worden zij ondersteund door longverpleegkundigen. Deze verpleegkundigen werken onder verantwoordelijkheid van de longartsen.

Zowel bij de longartsen als de verpleegkundigen kunt u terecht met uw vragen.

Longartsen werkzaam in het Laurentius ziekenhuis:

- N. Berkelmans
- F. Laugs
- R. Lunde
- dr. H.J. Pennings
- mevr. dr. C.C.M. Pitz
- mevr. V. de Visser

Meer informatie over de poli longgeneeskunde vindt u op onze website www.lzr.nl/longgeneeskunde.

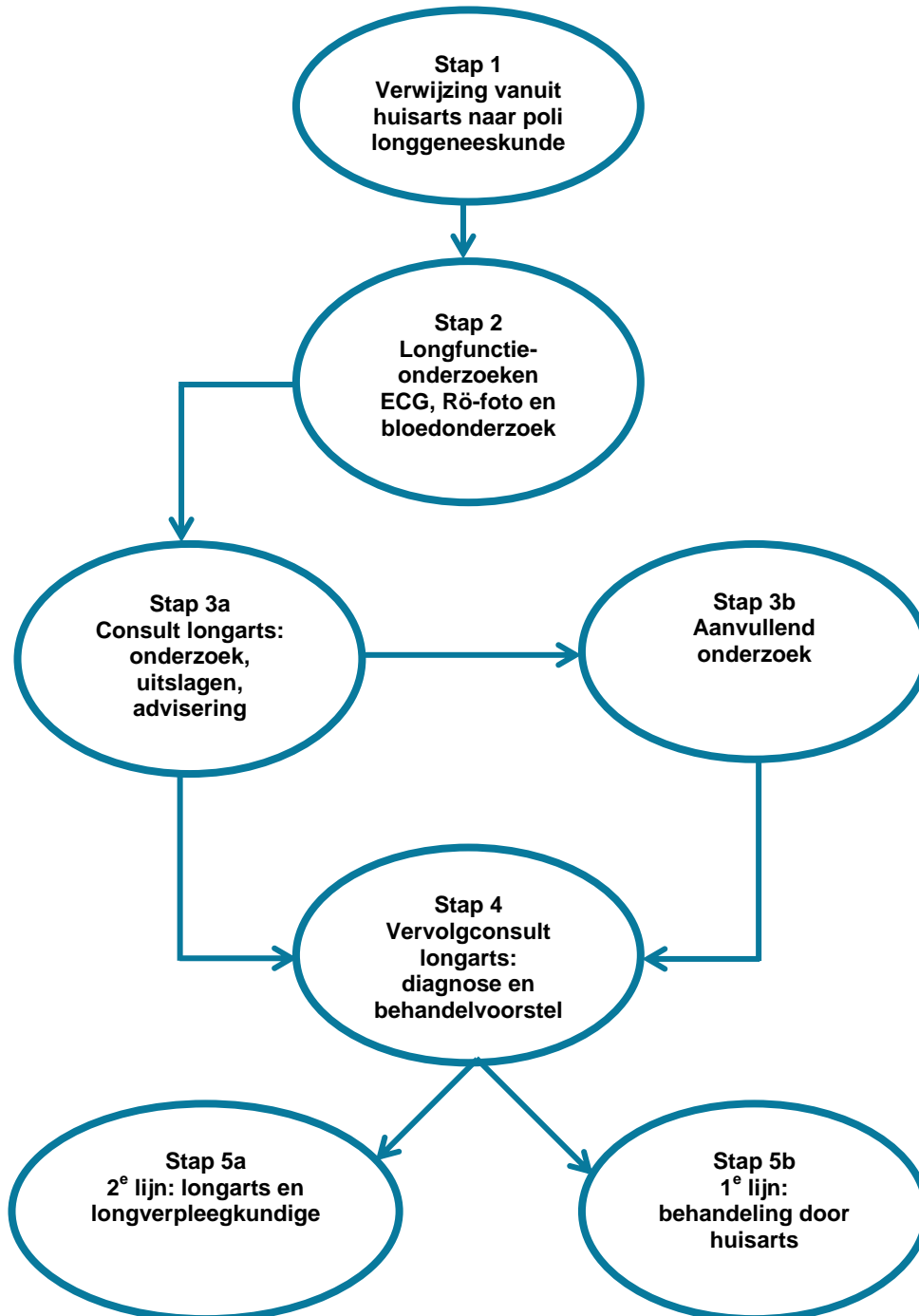
Chronische obstructieve longaandoening

Een chronische obstructieve longaandoening, kortweg COPD, is een verzamelnaam voor chronische bronchitis en longemfyseem. COPD is een chronische aandoening, waarbij sprake is van beschadiging van luchtwegen en longen. Klachten kunnen u beperken in het dagelijks leven. Bij COPD is sprake van ontstekingen van de luchtwegen. De oorzaak van deze ontstekingen is meestal langdurig contact met schadelijke prikkels, zoals roken. De luchtwegen van iemand met COPD zijn veel gevoeliger dan die van andere mensen. Als iemand met COPD bepaalde stoffen inademen, reageren de luchtwegen daar abnormaal heftig op en vernauwen zich. Benauwdheid, piepende ademhaling, hoesten en slijm opgeven zijn het gevolg. De ernst van de klachten en de mate van prikkelbaarheid van de luchtwegen, worden bepaald door erfelijke aanleg, prikkels uit de omgeving en de lichamelijke conditie. COPD is een chronische longziekte, die niet overgaat en waar u mee moet leren leven.

Om zelf een actieve bijdrage te kunnen leveren aan de behandeling van de klachten, is kennis over COPD belangrijk.

Meer informatie over COPD vindt u onder andere op de website www.longfonds.nl.

Diagnostiek en behandeling in stappen



Stap 1
Verwijzing vanuit
huisarts naar poli
longgeneeskunde

Poli longgeneeskunde

Aanmelding

U wordt (via uw huisarts) aangemeld bij de poli longgeneeskunde.

Informatie

U heeft thuis afspraken voor diverse (longfunctie)onderzoeken, de uitnodiging voor het polikliniekbezoek inclusief deze brochure over 'Diagnose en behandeling COPD' ontvangen.

Stap 2
Longfunctie-
onderzoeken
ECG, Rö-foto en
bloedonderzoek

Longfunctieafdeling

Op de longfunctieafdeling wordt onderzoek gedaan naar het functioneren van de longen en luchtwegen. De longarts vraagt deze onderzoeken aan om duidelijkheid te krijgen over klachten van de longen, de werking van de luchtwegen en eventueel het effect van geïnhaleerde medicijnen. Daarnaast vinden op de longfunctieafdeling allergietesten plaats. Op basis van uw klachten bepaalt de longarts welke onderzoeken worden gedaan. Mensen met longproblemen krijgen minimaal één longfunctietest. Vaak zijn controle-onderzoeken nodig.

Behalve de longarts kunnen – in beperkte mate - ook andere specialisten en huisartsen longfunctieonderzoeken of allergietesten aanvragen. Voor uitgebreid longonderzoek wordt een patiënt eerst naar een longarts verwezen.

Longfunctieonderzoek wordt uitgevoerd door speciaal hiervoor opgeleide longfunctie-analisten of door longfunctie-analist in opleiding.

COPD vragenlijst

Wij verzoeken u vriendelijk de vragenlijst zo volledig mogelijk in te vullen en mee te brengen tijdens het polikliniekbezoek bij de longarts.

Onderzoek

Bij de meeste longfunctietesten ademt u door een mondstukje in een longfunctieapparaat. De neus wordt met een neusklemmetje dicht gehouden. De longfunctie-analist voert samen met u een aantal blaas oefeningen uit. Afhankelijk van wat de longarts wil laten onderzoeken duurt een onderzoek tussen de 10 en 60 minuten.

Algemene voorbereiding

Bij veel longfunctieonderzoeken mag u **bepaalde medicijnen van tevoren niet gebruiken**. Denk hierbij bijvoorbeeld aan longmedicatie zoals luchtwegverwijders, maar ook aan allergie- onderdrukkende medicatie of hoestdranken. Hoe lang u welk medicijn niet mag gebruiken hangt af van welk onderzoek u krijgt. U kunt dit vinden in het medicatieoverzicht op de afspraakbevestiging van het geplande longfunctieonderzoek.

Medicijnen zijn vaak onder verschillende namen te verkrijgen. Het kan dus zijn dat een medicijn dat u gebruikt niet in het overzicht staat. Soms staat wel de werkzame stof in de lijst. Neem bij twijfel of met vragen contact op met de poli longgeneeskunde tijdens kantooruren, telefoon (0475) 382017.

- Het is belangrijk dat u vlak voor het onderzoek **geen zware inspanningen** verricht, zodat u rustig en ontspannen bent. Eet **geen zware maaltijd** voor het onderzoek.
- Draag makkelijke kleding en schoenen.
- De meeste onderzoeken doen geen pijn en zijn niet (erg) belastend.
- Om een goed betrouwbaar resultaat uit het onderzoek te halen, vragen wij uw maximale medewerking.

Bereikbaar

De longfunctie afdeling bevindt zich op de eerste verdieping. Vanuit de hoofdingang kunt u de bewegwijzering route 1.12 volgen. U kunt zich melden bij de balie van de poli longgeneeskunde.

Tijdens kantooruren zijn we bereikbaar op telefoonnummer (0475) 38 20 17.

Onderzoeken

Beknopte uitleg over longfunctieonderzoeken:

- Longfunctieonderzoek
- Spirometrie: flow volumemeting en reversibiliteit
- Statische volumina (bodyplethysmografie)
- Diffusiebepaling
- Maximale monddrukken (PI/Pe max)
- Arteriële bloedgassen (arteriepunctie)
- Zes minuten looptest

Voor uitgebreide toelichting van de onderzoeken verwijzen wij u naar de website

www.laurentiusziekenhuisroermond.nl/patienten/patientenfolders

Zie longgeneeskunde en longfunctieafdeling.

Naast deze onderzoeken wordt ook bloed geprikt om te bepalen hoe het met uw gezondheid is, wordt een ECG (hartfilmpje) gemaakt op de hartfunctieafdeling en röntgenfoto's van uw longen bij de afdeling medische beeldvorming.



Consult longarts

De longarts bespreekt met u de uitkomsten van de onderzoeken. Is de diagnose duidelijk, dan stelt de longarts in overleg met u een behandelplan op.

Dit plan bestaat onder andere uit:

- medicijnen of aanpassing van uw medicijnen;
- plan van aanpak rondom het optreden van longaanvallen; plotselinge verergering van de klachten van COPD zoals onder meer toename van benauwdheid(dit volgt de tekst van de LAN zorgstandaard COPD!!]
- het bevorderen van een actieve leefstijl, met name door een beweegprogramma bij uw fysiotherapeut;
- zo nodig longrevalidatie.

Daarnaast krijgt u een afspraak voor een gesprek met de longverpleegkundige, die u uitgebreider over uw behandelplan informeert. Ook controleert zij samen met u het gebruik van de inhalatie-medicatie.

Medicijnen

De longarts past de medicijnen, die u gebruikt voor uw longklachten, zo nodig aan. Heeft u nog geen medicijnen, dan zal hij deze voorschrijven. Hij geeft u, samen met de longverpleegkundige, uitleg over de verschillende medicijnen: werking, dosering en instructie voor gebruik.

Longrevalidatie

Indien de longarts samen met u vaststelt dat het nodig is uw klachten met meerdere deskundigen/zorgverleners te behandelen, bespreekt hij de mogelijkheid van longrevalidatie met u.

Een programma voor longrevalidatie kan gevolgd worden na een beoordeling door CIRO Horn. Deze beoordeling heet een assessment en duurt drie dagen. Hierna ontvangt uw longarts en huisarts bericht over de resultaten. Longrevalidatie vindt vervolgens poliklinisch plaats in het ziekenhuis of tijdens een opname in CIRO Horn.

Voor meer informatie over het assessment en behandeling in CIRO Horn, zie

<http://www.ciro-horn.nl>

**Stap 3b
Aanvullend
onderzoek**

Kan de longarts nog geen diagnose stellen, dan vindt er aanvullend onderzoek plaats om tot een gericht behandelplan te komen.

HRCT thorax

Met een Hoge Resolutie CT-scan (HRCT) van de borstkas worden beelden gemaakt van de longen. Hiermee kan de longarts zich een duidelijk beeld vormen wat er gebeurt in het weefsel van de longen. Dit onderzoek vindt plaats op de afdeling medische beeldvorming. U krijgt een afspraakbevestiging van het onderzoek met uitleg over het onderzoek. Heeft u deze informatie niet gekregen? Vraag er dan om.

**Stap 4
Vervolgconsult
longarts:
diagnose en
behandelvoorstel**

Vervolgconsult longarts

De longarts bespreekt met u de uitkomsten van de aanvullende onderzoeken. Is de diagnose duidelijk, dan stelt de longarts in overleg met u een behandelplan op.

Dit plan bestaat onder andere uit:

- medicijnen of aanpassing van uw medicijnen;
- plan van aanpak rondom het optreden van longaanvallen het bevorderen van een actieve leefstijl, met name door een beweegprogramma bij uw fysiotherapeut;
- zo nodig longrevalidatie.

Daarnaast krijgt u een afspraak voor een gesprek met de longverpleegkundige, die u uitgebreider over uw behandelplan informeert. Ook controleert zij samen met u het gebruik van de inhalatie-medicatie.

Medicijnen

De longarts past de medicijnen, die u gebruikt voor uw longklachten, zo nodig aan. Heeft u nog geen medicijnen, dan zal hij deze voorschrijven. Hij geeft u, samen met de longverpleegkundige, uitleg over de verschillende medicijnen: werking, dosering en instructie voor gebruik.

Longrevalidatie

Indien de longarts samen met u vaststelt dat het nodig is uw klachten met meerdere deskundigen/zorgverleners te behandelen, bespreekt hij de mogelijkheid van longrevalidatie met u.

Een programma voor longrevalidatie kan gevolgd worden na een beoordeling door CIRO Horn. Deze beoordeling heet een assessment en duurt drie dagen. Hierna ontvangt uw longarts en huisarts bericht over de resultaten. Longrevalidatie vindt vervolgens poliklinisch plaats in het ziekenhuis of u tijdens opname in CIRO Horn.

Voor meer informatie over het assessment en behandeling in CIRO Horn, zie <http://www.ciro-horn.nl>



Behandeling in de 2^e lijn

Tijdens de eerste afspraak bij de longarts wordt het besluit genomen voor behandeling in het ziekenhuis (2^e lijnszorg) of terug verwijzen naar uw huisarts (1^e lijn). Bij behandeling in de 2^e lijn maakt de secretaresse van de poli longgeneeskunde de vervolgspraken bij de longverpleegkundige en de longarts.

De longverpleegkundige geeft u informatie, begeleiding, advies, instructies en praktische tips. Zij gaat in op problemen die u ervaart in het omgaan met COPD en is gemakkelijk bereikbaar voor uw vragen.

U kunt contact met haar opnemen via de poli longgeneeskunde, ☎ (0475) 38 26 42.



Behandeling in de 1^e lijn

Als u wordt terugverwezen naar de 1^e lijn, vindt er een overdracht plaats aan uw huisarts. In deze brief staan de uitkomsten van de onderzoeken, de diagnose en een voorstel voor behandeling van uw klachten. De huisarts en eventueel praktijkondersteuner COPD zullen u verder begeleiden.