

## Melkscintigrafie

Bij binnenkomst in het Laurentius Ziekenhuis meldt u uw kind aan bij de centrale aanmeldzuil in de entreehal en controleert u de gegevens. Daarna krijgt u een dagticket. Met dit ticket meldt u zich aan bij de zuil op de afdeling medische beeldvorming. U kunt daarna meteen plaatsnemen in de wachtruimte bij nummer 4.

### BELANGRIJK

De radioactieve vloeistof is maar kort werkzaam en wordt speciaal voor dit onderzoek gemaakt. Daarom is het van groot belang dat uw kind op tijd aanwezig bent. Als u en uw kind ruim te laat komen voor uw afspraak, kan dit betekenen dat we het onderzoek moeten afzeggen.

Als uw kind niet kan komen op de afgesproken dag of tijdstip, neem dan minimaal 24 uur van tevoren contact op met de afdeling medische beeldvorming (zie contactinformatie).

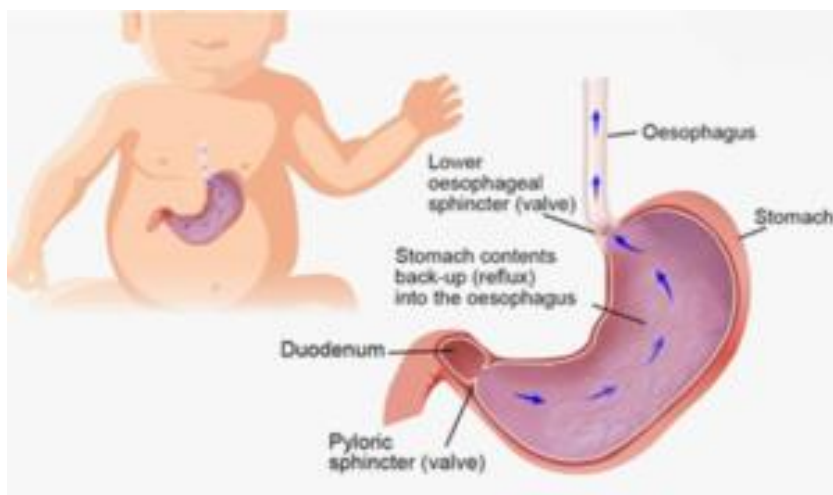
### Melkscintigrafie (oesofageale reflux scintigrafie)

De kinderarts heeft voor uw zoon/dochter een zogenaamde melkscintigrafie aangevraagd. Het onderzoek vindt plaats op 2 dagen.

In deze folder informeren wij u over dit onderzoek. Het is in het belang van het onderzoek dat u de informatie goed leest en dat u zich houdt aan de voorbereiding voor uw kind, zodat het onderzoek kan doorgaan en goed verloopt.

### Wat is een melkscintigrafie?

Op het verbindingspunt van de slokdarm en maag ligt een sluitspier, die zich opent om voedsel in de maag toe te laten en weer sluit om te voorkomen dat voedsel en maagzuur in de slokdarm teruglopen. Oesofageale reflux is een aandoening waarbij de inhoud van de maag terugstroomt in de slokdarm. Met een melkscintigrafie kunnen we dit zichtbaar maken en nakijken of er een gedeelte in de longen terecht komt. Bij de meeste kinderen ontwikkelt de sluitspier zich in de loop van het eerste levensjaar. Hierdoor worden de klachten minder en verdwijnen vanzelf. Een klein deel van de kinderen blijft last houden.



## Radioactiviteit

Bij het onderzoek wordt gebruik gemaakt van een radioactieve stof. U hoeft zich geen zorgen te maken over eventuele risico's voor uw kind. Radioactiviteit is overal aanwezig: in ons lichaam, voedsel, de bodem en de lucht. Alleen hoge dosis radioactiviteit kan voor mensen en dieren schadelijk zijn. De hoeveelheid radioactiviteit die voor dit onderzoek wordt gebruikt is zo weinig, dat uw kind daar geen nadelen van ondervindt.

## Vorbereiding

- Neem op **dag 1** van het onderzoek  $\frac{1}{4}$  van een flesvoeding mee naar de afdeling medische beeldvorming. Uw kind hoeft niet mee te komen.
- Op **dag 2** komt uw kind mee. Voor het onderzoek hoeft uw kind niet nuchter te zijn.

## Het onderzoek

Op **dag 1** meldt u zich op de afdeling medische beeldvorming, nucleaire geneeskunde met  $\frac{1}{4}$  deel van een flesvoeding. Deze voeding wordt gemerkt met een licht radioactieve stof. Deze is niet schadelijk voor het kind. Uw kind hoeft dan niet mee te komen naar de afdeling. De voeding die gemerkt is met de licht radioactieve stof moet als laatste maaltijd in de avond gegeven worden, voor het slapen gaan. Hierna mag nog de overige flesvoeding gegeven worden.

Op **dag 2** komt u met uw zoon/dochter voor het maken van de foto's.

Het maken van de foto's is pijnloos en duurt ongeveer 15 minuten.

Voor de kwaliteit van de foto's is het van belang dat hij/zij stil blijft liggen tijdens het onderzoek. Daarvoor gebruiken we een speciaal kussen waar het kind in gefixeerd wordt. Bij het onderzoek kunt u gewoon aanwezig zijn.

## Na het onderzoek

U hoeft geen speciale maatregelen te nemen na het onderzoek. U mag na afloop meteen naar huis of terug naar de kinderafdeling als u kind is opgenomen.

## Uitslag van het onderzoek

Uw behandelend arts informeert u over de uitslag. Heeft u hiervoor nog geen afspraak staan, dan kunt u contact opnemen met het secretariaat van uw behandelend arts.

## Contactinformatie

Heeft u vragen over het onderzoek of wilt u zich afmelden, dan kunt u tussen 8.30 en 17.00 uur contact opnemen met de afdeling medische beeldvorming, telefoonnummer **(0475) 38 24 90**.

Voor overige vragen kunt u contact opnemen met uw behandelend arts die het onderzoek heeft aangevraagd.

Laurentius Ziekenhuis  
Mgr. Driessenstraat 6  
(hoofdingang bereikbaar via de Oranjelaan)  
6043 CV Roermond  
www.lzr.nl

Patiëntencommunicatie Laurentius Ziekenhuis  
34293450 - Nucleaire geneeskunde - maart 2023